

PODNIKATELSKÉ A STAVEBNÍ AKTIVITY RODINY LÖW-BEERŮ

Petra Svobodová

K nejstarším, největším a nejváženějším židovským komunitám na Moravě patřili Židé v Boskovicích. Po roce 1454 sem směřovali Židé vypuzení z královského města Brna a usazovali se pod ochranou majitelů panství (pánů z Boskovic, Morkovských ze Zástřizl, Ditrichštejnů, Mensdorffů-Pouilly), kteří oceňovali ekonomický potenciál komunity. Nejvíce obyvatel mělo boskovické ghetto kolem roku 1848 (cca 2 000). Od poslední čtvrtiny 19. století počet členů společenství klesal, protože mnozí jeho obyvatelé využili nově nabytých svobod a opustili stísněné poměry židovské čtvrti. Zánik židovské komunity, nejen v Boskovicích, zapříčinil holokaust (šoa). Po roce 1945 se v Boskovicích krátce obnovila židovská náboženská obec sestávající z osob, které přežily hrůzy koncentračních táborů nebo se vrátily z bojů na frontách druhé světové války. Nicméně postupně velká část navrátilců znovu opustila svůj domov a odešla do emigrace. Na počátku padesátých let 20. století zde náboženská obec definitivně zanikla a její působnost převzala Židovská náboženská obec Brno.¹

Z Boskovic pocházela i rodina významných průmyslníků ve vlnářství a cukrovarnictví Löw-Beerů. K roku 1795 je v domě č. 9 (dnes Traplova ul. 12) jako majitel zapsán Judas Löw Beer (1724?–1800?).² Jeho vnuk Moses Löw-Beer (1794–1851?) se stal skutečným „otcem zakladatelem“ úspěšné podnikatelské dynastie. Byl to typický selfmademan své doby, v úředních pramenech je líčen jako dravý židovský podnikatel, který vždy dokáže dosáhnout svého cíle. Jakožto nájemce palírny v boskovickém ghettu a obchodník s hadry získal potřebný kapitál k založení továrny na spřádání vlny v nedaleké Svitávce. V roce 1838 koupil tzv. dolní, původně papírenský mlýn s valchou ve Svitávce a o rok později na jeho místě vybudoval přádelnu vlny. V roce 1847 získal zemské tovární oprávnění k jejímu provozu a poté vznikla firma, která nesla jeho jméno – Moses Löw-Beer. Před polovinou 19. století v továrně pracovalo na sedmdesáti přádelních strojích 150 až 170 dělníků, pohon obstarávalo vodní kolo. Zdroj vodní energie představovala nedaleká řeka Svitava. Moses Löw-Beer měl s manželkou Katharinou (Güttel), rozenou Adlerovou (1802–1883) deset dětí.³

1) Historii boskovických Židů se dlouhodobě zabývá dr. Jaroslav Bránský. Srov. např. BRÁNSKÝ, Jaroslav. *Osud Židů z Boskovic a bývalého okresu boskovického 1939–1945*. Boskovice: Muzeum Boskovicka, 1995; TYŽ. *Židé v Boskovicích*. Boskovice: Klub přátel Boskovic, 1999.

2) Dr. J. Bránský se detailně věnoval i otázce původu rodiny Löw-Beerů a jejich možnému spříznění s významným židovským myslitelem Samuellem ha-lev Kolímem přezdívaným Machoř ha-šekol podle svého nejznámějšího spisu. Srov. BRÁNSKÝ, Jaroslav. *Ke kořenům Löw-Beerů v Boskovicích*. In: TYŽ. *Židé z Boskovic: příběhy a portréty*. Boskovice: Albert, 2013, s. 53–84.

3) K osobnosti Mosese Löw-Beera srov. SMUTNÝ, Bohumír. *Brněnští podnikatelé a jejich podniky 1764–1948*. Encyklopedie podnikatelů a jejich rodin. Brno: Statutární město Brno-Archiv města Brna, 2012, s. 260–262; BŘEZINA, Vladimír. *Firma Moses Löw-Beer a osudy jejích majitelů*. In: ČAPKA, František – SLABOTIŇSKÝ, Radek – STÖHRČOVÁ, Pavla (eds.). *Průmysl, technika a exaktní vědy na Moravě a ve Slezsku. Výbrané kapitoly z 19. a 20. století*. Brno: Technické muzeum v Brně, 2014, s. 130–137. Na počátky úspěšného rodinného podnikání vzpomínal jeho právník Paul, že Moses v první polovině 19. století cestoval po Evropě a skupoval staré uniformy napoleonských a jiných armád, které následně zpracovával ve svém podniku. Srov. SCHMIDT, Traudl. *Das Schwicksal hat mich verschont... Versuch einer politischen Biographie. Die Lebens- und Familiengeschichte von Paul Löw-Beer (1910–2003)*. Diplomová práce. Vídeň: Univerzita Vídeň, 2005, s. 25.

V otcových stopách pokračoval jeden z Mosesových pěti synů Max Löw-Beer (1829–1887), který rodinný textilní podnik významně rozšířil a angažoval se i v jiných výnosných průmyslových odvětvích. Ze Svitávky expandoval do Brna, kde byla v roce 1862 postavena nová fabrika na dnešní Čechyňské ul. 14/16 (tehdy Křenová ul. 76).⁴ V roce 1876 otevřel pobočku v pruské Záhání (dříve Sagan, dnes Żagań, Polsko) a později ve Vídni (resp. ve Fischamendu u Vídně). V roce 1870 založil cukrovar v Záhorské Vsi na Slovensku (dříve Magyarfalú, Ungereiden, Uhorská Ves v Uhrách), který



Veduta továrny Anon (od Jakoba Löw-Beer's Sobow v Brně, 1897 Převzato z *Die Gross-Industrie Österreichs*, Wien 1898, s. 118)



Dnešní stav budovy na Čechyňské ul. č. 14 v Brně, v r. 192 byla továrna Mosese Löw-Beer. Foto Miroslav Zavadil, archiv Muzea Brněnska

se stal jedním z největších a nejmoderněji vybavených závodů v Evropě. Místo na samém pomezí mezi Uherskem, Rakouskem a Moravou bylo vybráno zřejmě i s ohledem na dobrou dopravní dostupnost. Nedalekým městečkem Angern an der March totiž od roku 1839 vedla trať Severní dráhy Ferdinandovy, takže stačilo cukr dopravit koněspěznými vozy do Angern a odtud po železnici do Vídně a dále do Evropy.⁵

Max Löw-Beer byl členem Obchodní a živnostenské komory v Brně a cenzorem Moravské eskontní banky. Patřil k významným představitelům židovské náboženské obce, mj. přispěl na výstavbu nové obřadní síně na židovském hřbitově v Brně-Židenicích. Oženil se s Paulinou, rozenou

4) Přádelna na Čechyňské ul. byla spojena nákladní vlečkou vedoucí z Hýbešovy (tehdy Sliční) ul. Vlečka odbočovala z veřejné tramvajové trati. Přepřevu železničních vagonů z nádraží po Brně zajišťovaly parní tramvajové lokomotivy. Od roku 1908 probíhala postupná elektrifikace. Vlečka k továrně Mosese Löw-Beer byla elektrifikována až v roce 1914. Poslední parní tramvajová lokomotiva, která zajišťovala přepravu na této trati, je do dnešních dnů zachována jako funkční exponát Technického muzea v Brně. Srov. VELEŠÍK, Vladimír (eds.). *Löw-Beerovy vlny a historie jedné podnikatelské rodiny*. Boskovice a Svitavy: MAS Boskovicko Plus a MAS Svitava, 2014, s. 17.

5) Do cukrovarnictví investovaly i další známé brněnské podnikatelské rodiny např. Schoellerové, Hauptové, Gomperzové či Offemannové. Cukrovar byl nesmírně úspěšný, např. v roce 1926 zpracoval 7 000 vagonů cukrové řepy. Od roku 1912 v areálu fungoval i lihovar vyrábějící technický lih. Rodina Löw-Beerů podnik prodala těsně před vypuknutím druhé světové války agrárníkům sdruženým kolem Sedliacké banky z Bratislavy. Srov. ŠIMKOVIČ, Oto. *V objatí rieky Moravy. Čítanie o minulosti a prítomnosti najzápadnejšej obce na Slovensku Záhorskej / Uhorskej / Vsi a Záhorky*. Bratislava: O. Šimkovič, 2012.



Budova Obchodní a živnostenské komory (dnes Divadelní fakulta) v Brně. Archiv města Brna, inv. č. XXIVa-1

zabývala také lihovarnictvím (lihovar v obci Markthof v Dolních Rakousích). Těsné rodinné vazby ovlivnila i ta skutečnost, že se bratři Löw-Beerové oženili se sestrami Wiedmannovými z Vidně, dcerami Heinricha Wiedmanna (1843–1916) a jeho ženy Berthy, rozené Steinerové (1853–1942).¹⁰ Bertha byla neteří významného baňského, hutního a železničního podnikatele Davida rytíře Gutmanna (1834–1912).¹¹

Prostřední syn Maxe Löw-Beera Alfred (1872–1939) patřil nejen k významným brněnským průmyslníkům, ale byl také veřejně činný a působil v různých profesních a zájmových sdruženích. Byl vedoucím představitelem Spolku vlnářských průmyslníků Moravy v Brně (Woll-Industriellen-Verein Mährens in Brünn). V roce 1919 se stal i jedním ze zakládajících členů profesní organizace Svaz moravských průmyslníků (Verband Mährischer Industrieller). Po celé meziválečné období

Löwovou (1838–1919). Od sedmdesátých let 19. století bydlela rodina v Brně v domě č. 20 na Čechyňské ulici, tedy v těsné blízkosti Maxovy továrny.⁶ S Paulinou měl Max tři syny, Rudolfa, Alfreda a Benna, a tři dcery.⁷

Z nich Cecilie (1858–1942) se provdala za JUDr. Kornelia Hože, advokáta a spoluvlastníka maloměřické cihelny a cementárny. Židovský obchodník Leo Czech (1877–1943?) založil v roce 1906 v Maloměřicích firmu Leo Czech et Comp. na výrobu vápna a cihel, ovšem jeho podnik postupně ovládl JUDr. K. Hože a příslušníci rodiny Löw-Beerů. I po vystoupení zakladatele L. Czecha nesla firma nadále jeho jméno. Podnik patřil k největším producentům portlandského cementu v meziválečném Československu.⁸ Cecilie Hože bydlela od roku 1909 v tzv. Arnoldově vile v Černých Polích nedaleko vily Löw-Beer a vily Tugendhat (Drobného ul. 26). Nová majitelka nechala vilu upravit v půvabném stylu art deco s prvky secese.⁹

Všichni Maxovi synové se stali společníky ve firmě Moses Löw-Beer, která byla jednou z největších svého druhu v habsburské monarchii. Kromě vlnářství a cukrovárenství se

zastával také pozici zástupce prezidenta brněnské Obchodní a živnostenské komory. Komoru zastupoval např. v kuratoriu Moravského průmyslového muzea v Brně. Ostatně firma Moses Löw-Beer, společně s firmami dalších brněnských podnikatelů, jako byli např. Josef A. Auspitz, Heinrich Gomperz, August Popper či Friedrich Wannick, každoročně přispívala na provoz muzea.¹² V letech 1919 až 1937 se Alfred angažoval v prestižním německém Spolku Německého domu (Verein Deutsches Haus), který mj. organizoval téměř veškerý společenský život brněnských Němců. Alfred Löw-Beer byl také příznivcem nadnárodních hnutí, zúčastnil se aktivně zasedání česko-německého Středoevropského ústavu ku podpoře hospodářského a kulturního sblížení, spolku Panevropská unie v Brně či brněnského Rotary klubu.¹³ Podle pozdějších vzpomínek jeho vnuka filosofa Ernsta Tugendhata byla celá rodina "prodchnuta německou kulturou a mluvilo se zde v podstatě jen německy. Dědeček (Alfred Löw-Beer) byl v pravém smyslu slova německý kulturní nacional".¹⁴

Největší závod firmy představovala, vedle filiálek v Jimramově¹⁵ a v Brně, továrna ve Svitávce. Příchod rodiny Löw-Beerů do Svitávky znamenal pro obec několik zásadních změn: přechod od převážně zemědělské produkce k průmyslové výrobě, zvýšení počtu obyvatel (z 672 osob v roce 1834 na 2 268 osob v roce 1930) a v neposlední řadě urbanistické změny. První tovární provoz, tzv. Starou fabriku (dnes obytný dům na Hybešově ul. čp. 40), vybudoval již Moses Löw-Beer. K roku 1882 byla vybudována nová tovární hala, která znamenala začátek výstavby celého komplexu továrních budov východně od historického jádra obce. V roce 1904 byl přistavěn soubor hal se šedovými střechami, a to firmou Ed. Ast & Co. Postupně přibývaly další přízemní a patrové provozní budovy. K roku 1906 se zde uvádí přádelna mykané příze, tkalcovna vlněného zboží se 170 stavy, výroba umělé vlny, barvírna, tiskárna a apretura.¹⁶ Na počátku 20. století ve svitávecké továrně pracovalo až 1 600 zaměstnanců. Löw-Beerové zde



Předsednictvo Spolku vlnářských průmyslníků na Moravě v Brně 1928. Převzato z Vlček, Bohamě Textilní průmysl brněnský. Praha 1928, s. 26.

12) Srov. GABRIELOVÁ, Bronislava. K dějinám Moravského uměleckoprůmyslového muzea v Brně. Brno: B. Gabrielová, 2003; LEHMANNOVÁ, Martina. Moravské průmyslové muzeum. In: TOMÁŠEK, Petr (eds.). Moravská národní galerie. Brno, Moravská galerie v Brně, 2011, s. 26–32.

13) JERÁBEK, Miroslav. K veřejné a politické činnosti brněnských textilních průmyslníků na sklonku existence Rakouska-Uherska a v době první Československé republiky. In: BŘEZINOVÁ, Andrea – ZAPLETAL, Tomáš (eds.). Brno – moravský Manchester. Brno: Moravská galerie v Brně, 2014, s. 66–79.

14) SAPÁK, Jan. Ernst Tugendhat osmdesátiletý. Deník Referendum, dne 9. 3. 2010, [online] dostupný z <http://denikreferendum.cz/clanek/2199-ernst-tugendhat-osmdesatiletý> [cit. 2015-06-30].

15) V roce 1907 byl založen pobočný závod firmy Moses Löw-Beer v Jimeřanově, resp. v osadě Benátky. Byla zde postavena mechanická tkalcovna na výrobu soukenných látek (v továrním areálu se dále nacházela kancelářská budova, umývárny, jídelna a sklad). Po roce 1908 byla továrna rozšířena o přádelnu vlny a thrámu. V roce 1911 závod zaměstnával 250 lidí. Srov. VELEŠÍK, Vladimír (eds.). Löw-Beerovy vily a historie, s. 22.

16) HLUŠÍČKOVÁ, Hana (ed.). Technické památky v Čechách, na Moravě a ve Slezsku, III. díl, P–S. Praha: Libri, 2003, s. 613–614.

6) Srov. BŘEZINA, Vladimír. Firma Moses Löw-Beer, s. 131.

7) Annu, provdanou Münch, Evu, provdanou Pořlak a Cecilii, provdanou Hože.

8) SMUTNÝ, Bohumír. Brněnský podnikatel, s. 72.

9) V roce 1939 byla vila majitelce zabrána gestapem. Po druhé světové válce přešla pod národní správu a později pod správu bytových podniků města Brna. V letech 1952 až 2012 byla ve vile umístěna mateřská škola. V roce 2010 byla vila prohlášena za nemovitou kulturní památku. V současnosti chátrající objekt spravuje Městská část Brno-Sever, která zatím nemá představy jeho smysluplné využití. Blíže ČERNOUŠKOVÁ, Dagmar. Arnoldova vila nad Lužánkami. K první vilové kolonii v Brně. In: ČERMÁKOVÁ, Jana – ČERVENÁ, Radana – JORDÁKOVÁ, Hana – LOSKOTOVÁ, Irena – ŠIBÍČKOVÁ, Jitka (eds.). A VŮBEC... Utajený sborník Milény Flodrové k 75. narozeninám. Brno: Statutární město Brno-Archiv města Brna, 2010, s. 394–427, 574–575.

10) Wiedmannovi měli ještě další tři dcery: Herminu, provdanou Porges, Charlottu, provdanou Epstein a Paulu, neprovdanou.

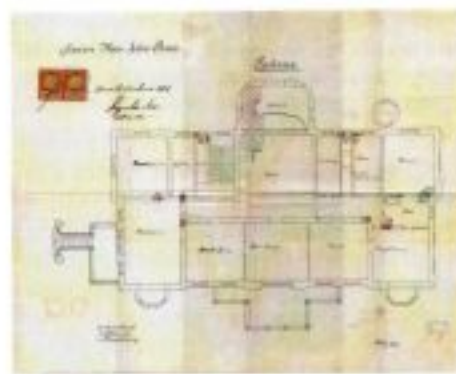
11) ZÁŘICKÝ, Aleš. Wilhelm a David Gutmannové aneb jak dva chudí lipničtí židé k rytířským titulům přišli. In: Genealogické a heraldické informace, 2004, s. 27–32.

pro ně postavili dvě tzv. kasina (jidelny a společenské místnosti), úřednické a dělnické domy a pro jejich děti zřídili mateřskou školku s bezplatným stravováním. V roce 1910 nechala firma Moses Löw-Beer zpracovat projekt dělnického sídliště jihovýchodně od městečka.¹⁷ Zdravotní a sociální program byl naplňován zřízením dělnické podporovací pokladny, podporovací pokladny pro vdovy a sirotky a nemocniční pokladny.¹⁸ Paternalistický přístup k zaměstnancům se projevoval



Pohled na Svitávku (vlevo tovární budovy firmy Moses Löw-Beer), pohlednice. Studijní a dokumentační centrum vily Tugendhat, dále jen SDC – VT

např. i tak, že vždy na Vánoce byly děti obdarovány hračkami, cukrovím a ovocem. Chlapci dostali obleky a děvčata buď šaty, nebo kabát, na které Löw-Beerovi dodali látky a nechali je ušít v konfekci. Kvalitními vlněnými látkami byli každoročně obdarováni i zaměstnanci.¹⁹ Areál továrny se rozkládal v prostoru vymezeném soutokem Svitavy a potokem Sebránek (dnešní Tovární ul. 34). Vzhledem k významu a rozsahu výše naznačených urbanistických, demografických aj. změn můžeme Svitávku považovat za další příklad tzv. company town (firemního města nebo spíše sídla budovaného a spravovaného jednou firmou). Většina firemních měst byla založena mezi lety 1830 až 1930 a lze je pokládat za jeden ze sídelních typů příznačných pro rozvíjející se průmyslovou éru. Motivace podnikatelů-zakladatelů mohla oscilovat od naplňování nejrůznějších sociálních utopií až k pragmatictější snaze stabilizovat kvalifikovanou pracovní sílu a zhodnotit majetek investic do pozemků a budov.²⁰ Příklady zahraničních firemních měst nalezneme jak ve Francii (sídlíště Grand Hornu či Le Cresout), tak v Anglii (město Copley, Saltaire nebo Port Sunlight) a v Německu (výstavba firmy Krupp v Essenu či Cramford u Düsseldorfu).²¹ V českých zemích za vzorné firemní město můžeme pokládat Nové Vitkovice. Zde od sedmdesátých let 19. století uplatňoval průmyslenou zaměstnaneckou a sociální politiku ředitel Vítkovických železáren Paul Kupelwieser (1843–1919).²² V druhé polovině 19. století byly ve Vítkovicích vybudovány



Plán přehledný tzv. velké Löw-Beerovy vily ve Svitávce, 1901, projekt Josef Nebehosteny. Archiv spolku Löw-Beerovy vily



Přehled tzv. velké Löw-Beerovy vily, Svitávka. Foto Pavel Štrnad, SDC – VT

nejen firemní haly, obytné domy, školská a zdravotnická zařízení, ale i významné veřejné stavby jako kostel či radnice, a to vše v jednotném "firemním stylu" s užitím typických červených režných cihel.²³ Snad ještě známějším příkladem je výstavba novodobého Zlína podnikatelem Tomášem Baťou (1876–1932), který si zde v roce 1894 založil obuvnickou dílnu. T. Baťa vytvořil z provinčního zemědělského maloměsta moderní město pro "50 000 obyvatel", ve kterém se uplatnila kvalitní funkcionalistická architektura předních světových tvůrců, např. architekta Le Corbusiera. Nechal vystavět tovární budovy, obydlí pro dělníky, ale také obchodní a dopravní infrastrukturu, služby, místa kulturního a sportovního využití.²⁴

Ve Svitávce byly v těsné blízkosti továrny postaveny dvě vily – tzv. velká a malá.²⁵ Velkou vilu navrhl a realizoval v letech 1900–1902 brněnský architekt Josef Nebehosteny (1852–1941). Jedná se o secesní stavbu téměř zámečkému charakteru v barokních formách s klasicistními prvky. Ve vile bydlel Benno Löw-Beer (1874–1916) s manželkou Johannou (Hansi) a třemi dětmi: Marií, Fritzem a Ernestem. Dále zde bydlel Rudolf Löw-Beer (1865–1953) s manželkou Elisou, dcerou Helenou a synem Pavlem.²⁶ Pro Alfredovu rodinu – manželku Mariannu a jejich tři děti Maxe, Gretu a Hanse – postavil Nebehosteny v roce 1906 tzv. malou vilu. Ta má charakter příměstského letohrádku usa-

17) SADÍLEK, Jaroslav. Svitávka. Historický vývoj stavebních památek a osídlení obce. Bystřice nad Pernštejnem: Městys Svitávka, 2011, s. 95.

18) VELEŠÍK, Vladimír (eds.). Löw-Beerovy vily a historie, s. 25.

19) ČERNOUŠKOVÁ, Dagmar – ČERNÁ, Iveta. Malá Löw-Beerova vila ve Svitávce. In: SEDLÁK, Jan (eds.). Slovník vily Jihomoravského kraje. Praha: Foibos – Muzeum města Brna, 2007, s. 38.

20) The company town je původně pejorativní termín vzniklý v Americe na konci 19. století, označující hornické a hutní osady. Srov. GARDNER, J. S. (eds.) *The Company Town. Architecture and Society in the Early Industrial Age*. New York – Oxford: Oxford University Press, 1992. V češtině přehledně SEVEČEK, Ondřej. *Zrození Baťovy průmyslové metropole. Továrny, městský prostor a společnost ve Zlíně v letech 1900–1938*. České Budějovice a Ostrava: Veduta a Ostravská univerzita v Ostravě, 2009, s. 30–39.

21) Srov. KJESS, Walter. *Urbanismus im Industriezeitalter. Von der Klassizistischen Stadt zur Garden City*. Berlin: Wilhelm Ernst und Sohn Verlag für Architektur und technische Wissenschaften, 1991.

22) P. Kupelwiesera prosadili na post ředitele Vítkovických železáren bratři Gutmannové, takže nelze vyloučit, že ambiciózní projekt výstavby Vítkovic znala a sledovala i spřízněná rodina brněnských Löw-Beerů. Blíže MYŠKA, Milan. *Rytíř průmyslové revoluce. Šest studií k dějinám podnikatelů v českých zemích*. Šenov u Ostravy: Třba, 1997, s. 211–259.

23) Blíže MATEJ, Miloš – KORBELÁŘOVÁ, Inera – LEVÁ, Pavla. *Nové Vitkovice/1876–1914*. Ostrava: Památkový ústav v Ostravě, 1992; MATEJ, Miloš – KORBELÁŘOVÁ, Inera – TEJZAR, Ludvík. *Kulturní dědictví Vítkovických železáren*. Ostrava: Národní památkový ústav, ú. o. p. v Ostravě, 2014, s. 46–90.

24) Blíže HORŇÁKOVÁ, Ladislava (eds.). *Fenomén Baťa: zlínská architektura 1910–1960*. Zlín: Krajská galerie výtvarného umění, 2009.

25) Sepětí podnikatelské vily a továrního areálu nalezneme jak ve Vítkovicích (tzv. zámek nebo také Zentralhaus ze čtyřicátých let 19. století sloužil původně jako sídlo rodiny Rotschildů), tak ve Zlíně (vila vybudovaná v letech 1909 až 1911 podle projektu architekta Jana Kotěry pro Tomáše Baťu). Podobně pro podnikatele v cukrovarnictví stro. JACKOVÁ, Zuzana. *Architektonická a pomátková hodnota vil továrníků aplikovaná na sídla zakladatelů cukrovarů na Moravě a v Slezsku*. Brno, Vysoké učení technické v Brně, 2010.

26) ČERNOUŠKOVÁ, Dagmar – ČERNÁ, Iveta. *Velká Löw-Beerova vila ve Svitávce*. In: SEDLÁK, Jan (eds.). *Slovník vily Jihomoravského kraje*. Praha: Foibos – Muzeum města Brna, 2007, s. 32–35. Zajímavým technickým detailem bylo umístění pradelny na půdě vily. Stejný systém svodu dešťové vody se uplatnil i ve vile v Brněnci a velmi pravděpodobně i ve vile Löw-Beer v Brně.

zeného do přírodního rámce okolního parku. Součástí areálu byl skleník, včelín, kuželna, garáže a později i tenisový kurt a koupaliště, které v zimě sloužilo jako kluziště. Od okrasného parku byla oddělena užitková zahrada s ovocnými stromy a zeleninovými záhony. V parku byly vedle řady vzácných dřevin hlavně magnolie a sakury. Před vilou stál dřevěný altán a za ní slaměný japonský domeček. Ve skleníku se pěstovaly výhradně květiny. Löw-Beerovi měli ve Svitávce také svůj vlastní grunt s polnostmi a hospodářstvím.²⁷ Podle vzpomínek Alfredova synovce Paula Löw-Beera tak jejich rodina obývala ve Svitávce celý "ostrov".²⁸

V letech 1934–1935 si dal ve velké vile nově upravit byt Fritz Löw-Beer (1906–1976) podle projektu vídeňského architekta židovského původu Rudolfa Baumfelda (1903–1988), který spolupracoval s brněnským architektem Ernstem Wiesnerem. Pro Fritze Löw-Beera, jenž byl jedním z prvních sběratelů východoasijského umění na Západě, upravil zřejmě mj. interiér "čínského" pokoje v duchu jakéhosi soukromého muzea, jídelnu a také někdejší Ernstův pokoj v patře. Sbírkou se Fritzovi na konci třicátých let podařilo vyvézt z Československa přes Holandsko do USA. Proslulý je mj. jeho soubor čínských laků, který patří od roku 1978 k nejhodnotnějším sbírkám Linden-Muzea ve Stuttgartu.²⁹ Po roce 1945 sloužily obě vily ve Svitávce nejrozličnějším účelům a jejich



Funkcionalistická rodinná vila Ernsta Löw-Beera na Kalvodově ul. č. 8 v Brně, postavená podle projektu Rudolfa Baumfelda a Norberta Schlesingerera. Foto Miroslav Zavadil, archiv Muzea Brněnska

vnitřní vybavení postupně zmizelo nebo bylo zničeno. Ve velké vile sídlí v současnosti Úřad městyse Svitávky, Základní umělecká škola a knihovna. Malá vila je v soukromých rukou a slouží jako rodinný dům s privátní lékařskou ordinací. Obě vily jsou nemovitými kulturními památkami.³⁰

Pro Fritzova bratra Ernsta Löw-Beera navrhl v polovině třicátých let 20. století Rudolf Baumfeld společně s architektem Norbertem Schlesingerem (1908–1980), s nímž sdílel ve Vídni společnou kancelář, na Kalvodově ulici č. 8 vilu ve funkcionalistickém stylu. Elegantní stavba v exponované lokalitě umístěná na nárožní parcele (ulice Kalvodova a Marie Pujmanové) jižního svahu Pisárků poněkud připomíná dům Ernstovy sestřence Greta v Černých Polích – vilu Tugendhat.³¹

27) ČERNOUŠKOVÁ, Dagmar – ČERNÁ, Iveta. *Malá Löw-Beerova vila ve Svitávce*, s. 36–38.

28) SCHMIDT, Traudl. *Das Schicksal*, s. 9.

29) KOPPLIN, Monika. *Im Zeichen des Drachen. Von der Schönheit chinesischer Lacke*. Stuttgart: Linden-Museum Stuttgart, 2006 (katalog výstavy, sbírka Fritze Löw-Beera); ČERNOUŠKOVÁ, Dagmar – ČERNÁ, Iveta. *Pro les nevidět stromy. Jiný svět sběratele Fritze Löw-Beera*. In: KROUPA, Jiri – ŠEFERISOVÁ LOUDOVÁ, Michaela – KONEČNÝ, Lubomír (eds.). *ORBIS ARTIUM. K jubileu Lubomíra Slavička*. Brno: Masarykova univerzita, 2009, s. 755–765.

30) ČERNOUŠKOVÁ, Dagmar – ČERNÁ, Iveta. *Malá Löw-Beerova vila ve Svitávce*, s. 38.

31) ČERNÁ, Iveta. *Vila Ernsta Löw-Beera v Pisárkách*. In: SEDLÁK, Jan (eds.). *Slavné brněnské vily. 77 domů s příběhem*. Praha: Folbos Books, 2013, s. 192–194.



Pohled do ulice Sadová (dnes Drobného) v Brně, pohlednicí ok. AMB, inv. č. 10A-5



Dnešní stav uličního průčelí Vily Löw-Beer (Fuhrmannovy vily) na Drobného ul. č. 22. Foto Miroslav Zavadil, archiv Muzea Brněnska

Po sedmi letech od výstavby malé vily ve Svitávce si Alfred Löw-Beer koupil v Brně v Černých Polích Fuhrmannovu vilu. Textilní podnikatel Moritz Fuhrmann (1850–1910)³² si nechal v letech 1903–1904 postavit na Drobného ulici č. 22 (tehdy Parkstrasse/Sadová) rodinnou vilu podle projektu vídeňského architekta Alexandra Neumanna (1861–1947). Obecní věstník pro zemské hlavní město Brno uvádí, že v jednopatrové vile byly čtyři byty celkem se čtrnácti pokoji a sedmi kabinety, třemi kuchyněmi, dvěma koupelnami a šesti záchody. Uliční a zahradní průčelí zdobí secesní vegetabilní štukový dekor a ve spodní partii pásová rustika. Podobný dekor je užit i na stě-



Zahradní průčelí Vily Löw-Beer, 1911. Studijní a dokumentační centrum Vily Tugendhat, dále jen SDC – VT



Dnešní stav zahradního průčelí Vily Löw-Beer. Foto Miroslav Zavadil, archiv Muzea Brněnska

nách a stropěch v interiérech včetně truhlářských konstrukcí. Secesní rostlinné motivy jsou také na keramické dlažbě a litinovém zábradlí schodiště. Po Fuhrmannově smrti prodal v srpnu 1913 jeho dědicové vilu za 290 tisíc korun právě Alfredu Löw-Beerovi. Nový majitel nechal ve třicátých letech dům částečně stavebně upravit (především prostor centrální schodišťové haly). Autorem úprav byl opět dvorní architekt rodiny Löw-Beerů Baumfeld. V roce 1940 zabavili vilu Němci pro

32) Moritz Fuhrmann svoji profesní kariéru zahájil ve firmě Moses Löw-Beer, takže můžeme předpokládat, že její spolukamjatel Alfred Löw-Beer dům dobře znal. Srov. SMUTNÝ, Bohumír. *Brněnský podnikatelé*, s. 119.



Pohled do zahrady Vily Löw-Beer. Foto Petr Svoboda, archiv Muzea Brněnska



Schodišťová hala Vily Löw-Beer. Stav po rekonstrukci v roce 2014. Foto spol. TWF, s.r.o., archiv Muzea Brněnska



Zahradní průčelí vily Tugendhat. Hlavní obytný prostor vily Tugendhat. Foto David Židlický, SDC - V1

potřeby tajné státní policie (gestapa). Po roce 1945 byla vila znárodněna a v roce 1954 se stala majetkem československého státu. V letech 1962–2012 zde sídlili domov mládeže. V současnosti je vila v majetku Jihomoravského kraje a ve správě Muzea Brněnska. V letech 2013 a 2014 prošla náročnou památkovou obnovou a v roce 2015 zde bude umístěna muzejní expozice s názvem Svět brněnské buržoazie mezi Löw-Beer a Tugendhat.³³

Horní část pozemku při ulici Černopolní daroval Alfred v roce 1929 své dceři Gretě po jejím sňatku s Fritzem Tugendhatem na stavbu rodinného domu, který novomanželům navrhl architekt Ludwig Mies van der Rohe (1886–1969). Alfred ostatně tuto ikonickou stavbu architektury 20. století také financoval. Rodinný dům manželů Tugendhatových je unikátní nejen z hlediska svých estetických kvalit (prostorové uspořádání, interiérové vybavení), ale i z pohledu konstrukčního řešení (ocelová konstrukce v podobě subtilních sloupů na půdorysu kříže) a technického zázemí (kombinace teplovzdušného systému vytápění a chlazení, elektrické spouštění velkoplošných oken nebo fotobuňka u vstupu). Interiér domu byl zařízen s pomocí vzácných a exotických materiálů (italský travertin, marocký onyx, pallisandr, zebrano a makassarský eben z jihovýchodní Asie). Spoluautory interiérového vybavení byli Miesovi spolupracovníci Lilly Reichová, Hermann John Hageman a Sergius Ruegenberg. Na návrhu zahrady se podílela brněnská architektka Markéta Roderová-Müllerová.

33) Nejnověji SVOBODOVÁ, Petra – HANÁK, Jaromír. Historie a současnost Vily Löw-Beer v Brně. In: Sborník Muzea Brněnska 2014. Předklásteř, Muzeum Brněnska 2014, s. 125–141.

Rodina Tugendhatových opustila Československo v roce 1938, následující rok vilu zabralo gestapo a roku 1942 se stala majetkem Německé říše. Za války byla pronajata Walteru Messerschmidtovi, řediteli Klöcknerwerke v Brně. Při osvobození Brna byla vila zdevastována jezdeckým oddílem sovětské armády. V letech 1945 až 1950 zde Karla Hladká provozovala soukromou školu tance a rytmiky. Od roku 1955 bylo ve vile rehabilitační středisko pro děti s vadami páteře (pracoviště Fakultní dětské nemocnice v Brně). V letech 1985–1993 dům sloužil jako reprezentační a ubytovací zařízení městské samosprávy. Od roku 1994 je vila ve správě Muzea města Brna a zpřístupněna veřejnosti jako instalovaná památka moderní architektury. V roce 2001 byla vila Tugendhat zapsána na Seznam světového kulturního a přírodního dědictví UNESCO.³⁴ Vila Löw-Beer a vila Tugendhat vždy tvořily jeden územní, byť nikoli architektonický celek.³⁵

Většina rodiny Löw-Beerů uprchla v letech 1938 až 1939 před nacistickým terorem do Velké Británie. Alfred ještě zůstal v okupovaném Československu, aby zachránil co nejvíce z rodinného majetku. O Velikonočních 1939 však zemřel za nejasných okolností na útěku do Švýcarska a jeho mrtvé tělo bylo nalezeno na železniční trati u Stříbra (okr. Tachov).³⁶

Široce rozvětvená rodina Löw-Beerů vlastnila i další továrny nejen na jižní Moravě, ale i v Rakousku a Německu. Starší bratři Mosese Löw-Beera Aron a Jakob založili kolem roku 1820 v Boskovicích firmu na výrobu a prodej mykané přize ručním způsobem. Jakobův syn Izák (1811–1898) v roce 1854 rozšířil rodinný podnik do Brněnce, kde koupil krachující papírnu. Budovu papírny přestavěl na přádelnu vlny a financoval i nutné stavební úpravy (např. výstavbu kotelny, skladiště, budovu nové barvárny, sušárny, konírny, kolny, přádelny, strojovny, ale nechal také vydláždít silnici podél továrny atd.). V roce 1861 rozšířil dosavadní přádelnu vlny o výrobu vlněných látek. Od roku 1864 podnik užíval nové označení Aron und Jakob Löw-Beer's Söhne. V roce 1877 firma expandovala do Brna a koupila tovární budovu firmy Gebrüder Pooper na ulici Ugartova (dnes Václavská 2). Zde měla úpravnu látek a tiskárnu. Od roku 1885 vedli podnik Jonas (1845–1924) a Arnold (1852–1922) Löw-Beerové.³⁷ Od roku 1892 byla členem Společnosti pro dodávky vojenského sukna na uniformy eraru Offermann a spol. Vedle toho měla další podnik také v Rozhraní. Koncem 19. století byla firma nesmírně úspěšná a ve svých čtyřech závodech (Brněnec – Eliščíno údolí, Brněnec, Brno

34) První rekonstrukce vily proběhla v letech 1981–1985, druhá v letech 2010–2012. Literatura výběrově: ČERNÁ, Iveta. Rodinný dům Grety a Fritze Tugendhatových v Brně. In: 67. Bulletin Moravské galerie v Brně, Brno: Moravská galerie v Brně, 2011, s. 80–91; SEDLÁK, Jan – TEPLÝ, Libor. Vila Tugendhat. Prostor ducha a umění. Brno: Fotop, 2012; ČERNÁ, Iveta – ČERNOUŠKOVÁ, Dagmar (eds.). Mies v Brně. Vila Tugendhat. Brno: Muzeum města Brna, 2012; HAMMER-TUGENDHATOVÁ, Daniela – HAMMER, Ivo – TEGETHOFFE, Wolf. Vila Tugendhat Ludwiga Miese van der Rohe. Rodinný dům Tugendhatových. Brno: Barrister and Principal, 2013.

35) ČERNOUŠKOVÁ, Dagmar. Vila Alfréda Löw-Beera. In: SEDLÁK, Jan (eds.) Slavné brněnské vily: 77 domů s příběhem. Praha: Forbis Books, 2013, s. 57–59.

36) Nicméně Alfrédova rodina, která již v té době pobývala v Anglii, o jeho osudu nic nevěděla a najala proto bývalého britského tajného agenta sira Paula Dukese, aby odcestoval do Protektorátu Čechy a Morava a pokusil se zjistit, co se stalo. P. Duke objasnil Alfrédovu zmlžení a nadto o tom napsal špiónážní román s názvem An Epic of the Gestapo, kde sice vystupuje brněnský průmyslník Alfred Obry, ale souvislosti jsou zřejmé. Srov. NENUTIL, Jiří a kol. Druhá světová válka. Příklad Tachovsko. Plzeň, Západočeská univerzita, 2010, s. 65–66; AMBROZ, Miroslav. Osudy některých významných brněnských textilních podnikatelů na pozadí druhé světové války. In: BŘEZINOVÁ, Andrea – ZAPLETAL, Tomáš (eds.). Brno – moravský Manchester. Brno: Moravská galerie v Brně, 2014, s. 80–98.

37) Aron se oženil s Rebekou a měl s ní syny Jakoba Arona a Nathana. Izák a Leopold byli synové Aronova bratra Jakoba. Jonas byl synem Jakoba Arona a Arnold synem Leopolda. Jonas a Arnold byli tedy tzv. vlastníci (druzí bratrance).



Alfred a Marianne Löw-Beerovi na terase vily Löw-Beer. Foto Fritz Tugendhat, publikováno s laskavým svolením Daněly Hammer-Tugendhat, archiv Muzea Brněnska

Domovní list Albedy Löw-Beer, AMB

a Rozhraní) zaměstnávala na 1 500 lidí. V roce 1931 zřídila pobočný závod v Německu v Chotěbuzi (až do roku 1938) a vlastnila další malé podniky ve Francii, Německu a prodejnou ve Vídni. Zboží bylo exportováno nejen do řady evropských států, ale i do jižní Afriky a jižní Ameriky.³⁸

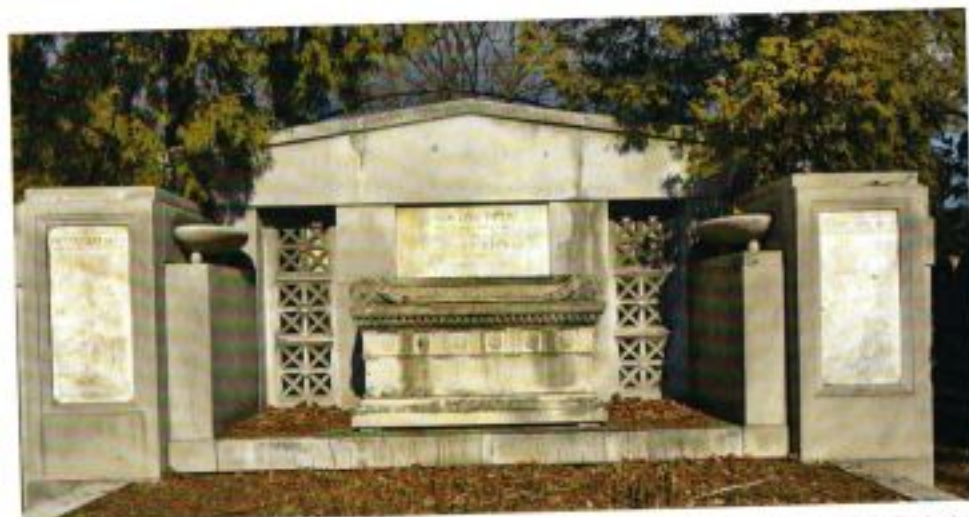
Kromě vilové kolonie Černá Pole byla další oblíbenou lokalitou rodiny Löw-Beerů brněnská čtvrť Pisárky. Dům na Hlinkách č. 104 patřil známým mecenášům a filantropům Jonasi Löw-Beerovi a jeho manželce Lině (1854–1926).³⁹ Na přelomu 19. a 20. století si manželé Arnold a Frederike (1857–1915) Löw-Beerovi nechali postavit na ulici Hlinky č. 86 palácovou novostavbu ve stylu pozdního historismu. Manželé vlastnili i další dům na nedaleké Vinařské ul.⁴⁰ č. 4. Na Hlinkách (dříve Pisárecká třída) patřilo po roce 1900 různým členům dynastie Löw-Beerů dohromady sedm domů (č. 40, 42, 54, 86, 96, 104 a 114).⁴¹ Významný český právník prof. František Weyer ve svých Pamětech

38) Historie firmy Aron und Jakob Löw-Beer's přehledně: VELEŠÍK, Vladimír (eds.). *Löw-Beerovy vily a historie*, s. 11–12, 31–39.

39) Jonas Löw-Beer patřil k významným brněnským podnikatelům (prokurista firmy Aron und Jakob Löw-Beer's Sohne, prezident správní rady Moravské eskomptní banky, člen správní rady Akciové společnosti starobrněnských kožedělných závodů), angažoval se ve správě města Brna a aktivně se podílel na náboženském životě židovské obce (např. člen pohřebního spolku Chevra kadiša). Společně se svou ženou se věnoval charitativní činnosti jako předseda Ústředny pro sociální péči o uprchlíky z Haliče a Bukoviny (pro uprchlíky zřídil výšivnu a jídelnu). Jonas a Lina jsou pochováni na židovském hřbitově v Brně-Židenicích. Srov. VELEŠÍK, Vladimír (eds.). *Löw-Beerovy vily a historie*, s. 36; ŠPUNAR, Petr a kol. *Židovský hřbitov v Brně-Židenicích a osudy lidí s ním spojené*. Brno: P. Špunar, 2006.

40) Arnold Löw-Beer měl své hlavní "venkovské" sídlo v Půlpečnu, kde si v letech 1912–1913 nechal postavit brněnským stavitелеm Hansem Weiszem reprezentativní vilu v pozdně secesním stylu s prvky moderny. Arnold vilu využíval při svých pracovních návštěvách v továrně a jako letní byt. Srov. PANOCH, Pavel. *Vila Löw-Beer*. In: PANOCH, Pavel (eds.). *Slovní vily Pardubického kraje*. Praha: Foibus, 2009, s. 70.

41) Srov. ZATLOUKAL, Pavel. *Brněnská architektura 1875–1915*. Průvodce. Brno: Obecní dům a Národní památkový ústav, ú. o. p. v Brně, 2006, s. 131.



Nábožná hrobka Löw-Beerů na židovském hřbitově v Brně - Židenicích. Foto Miroslav Zavadil, archiv Muzea Brněnska

vzpomíná, že po přednáškách zakladatele panevropského hnutí hraběte Coudenhova-Kalergiho pořádal Löw-Beerové ve svých palácích velké a jistě velmi nákladné večerní zábavy.⁴² Továrny Löw-Beerů měly po roce 1939 velmi podobný osud, za války měly vnučenou německou správu, po roce 1945 byly znárodněny a následně začleněny do n. p. Moravskoslezské vlnářské závody a v roce 1948 do n. p. Vlněna. Definitivní konec textilní výroby nastal po roce 1989 v souvislosti s hospodářskými změnami a přechodem na tržní ekonomiku.⁴³

V současnosti žijí potomci této významné židovské podnikatelské rodiny na mnoha místech v Evropě a USA. Nepochybně je jedno: čtyři generace podnikatelského rodu Löw-Beerů vybudovaly v průběhu sta let nepřehlédnutelný komplex textilních podniků, zaměstnávaly stovky zaměstnanců ve Svitávce, Brně i jinde. Zisky z podnikání umožňovaly členům rozvětvené dynastie žít na vysoké společenské i kulturní úrovni.

42) WEYER, František. *Paměti*, 2. díl. Za republiky (1918–1938). Brno: Atlantis, 2001, s. 272.

43) Srov. VELEŠÍK, Vladimír (eds.). *Löw-Beerovy vily a historie*, s. 93–100.

POUŽITÉ ZDROJE

Literatura

BRÁNSKÝ, Jaroslav. *Osud Židů z Boskovic a bývalého okresu boskovického 1939-1945*. Boskovice: Muzeum Boskovicka, 1995.

Týž: *Židé v Boskovicích*. Boskovice: Klub přátel Boskovic, 1999.

Týž: *Židé z Boskovic: příběhy a portréty*. Boskovice: Alibert, 2013.

BŘEZINA, Vladimír. Firma Moses Löw-Beer a osudy jejích majitelů. In: ČAPKA, František – SLABOTÍNSKÝ, Radek – STÖHROVÁ, Pavla (eds.). *Průmysl, technika a exaktní vědy na Moravě a ve Slezsku. Vybrané kapitoly z 19. a 20. století*. Brno: Technické muzeum v Brně, 2014.

BŘEZINOVÁ, Andrea – ZAPLETAL, Tomáš (eds.). *Brno – moravský Manchester*. Brno, Moravská galerie v Brně, 2014.

ČERNÁ, Iveta. Rodinný dům Grety a Fritze Tugendhatových v Brně. In: 67. *Bulletin Moravské galerie v Brně*. Brno, Moravská galerie v Brně, 2011, s. 80–91.

ČERNÁ, Iveta – ČERNOUŠKOVÁ, Dagmar (eds.). *Mies v Brně. Vila Tugendhat*. Brno: Muzeum města Brna, 2012.

ČERNOUŠKOVÁ, Dagmar. Arnoldova vila nad Lužánkami. K první vilové kolonii v Brně. In: ČERMÁKOVÁ, Jana – ČERVENÁ, Radana – JORDÁNKOVÁ, Hana – LOSKOTOVÁ, Irena – ŠIBÍČKOVÁ, Jitka (eds.). *A VŮBEC... Utajený sborník Mileně Flodrové k 75. narozeninám*. Brno: Statutární město Brno-Archiv města Brna, 2010, s. 394–427, 574–575.

ČERNOUŠKOVÁ, Dagmar – ČERNÁ, Iveta. Pro les nevidět stromy. Jiný svět sběratele Fritze Löw-Beera. In: KROUPA, Jiří – ŠEFERISOVÁ LOUDOVÁ, Michaela – KONEČNÝ, Lubomír (eds.). *ORBIS ARTIUM. K jubileu Lubomíra Slavička*. Brno: Masarykova univerzita, 2009, s. 755–765.

GABRIELOVÁ, Bronislava. *K dějinám Moravského uměleckoprůmyslového muzea v Brně*. Brno: B. Gabrielová, 2003.

GARDNER, J. S. (eds.). *The Company Town: Architecture and Society in the Early Industrial Age*. New York – Oxford: Oxford University Press, 1992.

HAMMER-TUGENDHATOVÁ, Daniela – HAMMER, Ivo – TEGETHOFF, Wolf. *Vila Tugendhat Ludwiga Miese van der Rohe*. Rodinný dům Tugendhatových. Brno: Barrister and Principal, 2013.

HORŇÁKOVÁ, Ladislava (eds.). *Fenomén Baťa: zlínská architektura 1910–1960*. Zlín: Krajská galerie výtvarného umění, 2009.

JACKOVÁ, Zuzana. *Architektonická a památková hodnota vil továrníků aplikovaná na sídla zakladatelů cukrovarů na Moravě a ve Slezsku*. Brno: Vysoké učení technické v Brně, 2010.

KIESS, Walter. *Urbanismus im Industriezeitalter. Von der Klassizistischen Stadt zur Garden City*. Berlin: Wilhelm Ernst und Sohn Verlag für Architektur und technische Wissenschaften, 1991.

KOPPLIN, Monika. *Im Zeichen des Drachen. Von der Schönheit chinesischer Lacke*. (katalog výstavy, sbírka Fritze Löw-Beera). Stuttgart: Linden-Museum Stuttgart, 2006.

VELEŠÍK, Vladimír (eds.) *Löw-Beerovy vily a historie jedné podnikatelské rodiny*. Boskovice a Svitavy: MAS Boskovicko Plus a MAS Svitava, 2014.

MATEJ, Miloš – KORBELÁŘOVÁ, Irena – LEVÁ, Pavla. *Nové Vítkovice/1876–1914*. Ostrava: Památkový ústav v Ostravě, 1992.

MATEJ, Miloš – KORBELÁŘOVÁ, Irena – TEJZR, Ludvík. *Kulturní dědictví Vítkovických železárén*. Ostrava: Národní památkový ústav, ú. o. p. v Ostravě, 2014.

MYŠKA, Milan. *Rytíř průmyslové revoluce. Šest studií k dějinám podnikatelů v Českých zemích*. Šenov u Ostravy: Tilia, 1997.

NENUTIL, Jiří a kol. *Druhá světová válka. Případ Tachovsko*. Plzeň: Západočeská univerzita, 2010.

PANOCH, Pavel (eds.). *Slavné vily Pardubického kraje*. Praha: Foibos, 2009.

SADÍLEK, Jaroslav. *Svitávka. Historický vývoj stavebních památek a osídlení obce. Bystřice nad Pernštejnem: Městys Svitávka*, 2011.

SEDLÁK, Jan – TEPLÝ, Libor. *Vila Tugendhat. Prostor ducha a umění*. Brno: Fotep, 2012.

SCHMIDT, Traudl. *Das Schicksal hat mich verschont... Versuch einer politischen Biographie. Die Lebens- und Familiengeschichte von Paul Löw-Beer (1910–2003)*. Diplomová práce. Vídeň: Univerzita Vídeň, 2005.

SEDLÁK, Jan (eds.). *Slavné brněnské vily. 77 domů s příběhem*. Praha: Foibos Books, 2013.

SEDLÁK, Jan (eds.). *Slavné vily Jihomoravského kraje*. Praha: Foibos, 2007.

SMUTNÝ, Bohumír. *Brněnští podnikatelé a jejich podniky 1764–1948*. Encyklopedie podnikatelů a jejich rodin. Brno: Statutární město Brno-Archiv města Brna, 2012.

SVOBODOVÁ, Petra – HANÁK, Jaromír. *Historie a současnost Vily Löw-Beer v Brně*. In: *Sborník Muzea Brněnska 2014. Předklášteří: Muzeum Brněnska*, 2014, s. 125–141.

ŠEVEČEK, Ondřej. *Zrození Baťovy průmyslové metropole. Továrny, městský prostor a společnost ve Zlíně v letech 1900–1938*. České Budějovice a Ostrava: Veduta a Ostravská univerzita v Ostravě, 2009.

ŠIMKOVIČ, Oto. *V objatí rieky Moravy. Čítanie o minulosti a prítomnosti najzápadnejšej obce na Slovensku Záhorskej/Uhorskej/Vsi a Záhoria*. Bratislava: O. Šimkovič, 2012.

ŠPUNAR, Petr a kol. *Židovský hřbitov v Brně-Židenicích a osudy lidí s ním spojené*. Brno: P. Špunar, 2006.

HLUŠÍČKOVÁ, Hana (ed.). *Technické památky v Čechách, na Moravě a ve Slezsku*. III. díl, P-S. Praha: Libri, 2003.

WEYR, František. *Paměti*. 2. díl. Za republiky (1918–1938). Brno: Atlantis, 2001.

ZÁŘICKÝ Aleš. *Wilhelm a David Gutmannové aneb jak dva chudí lipniční židé k rytířským titulům přišli*. In: *Genealogické a heraldické informace*, 2004, s. 27–32.

ZATLOUKAL, Pavel. *Brněnská architektura 1815–1915*. Průvodce. Brno: Obecní dům a Národní památkový ústav, u. o. p. v Brně, 2006.