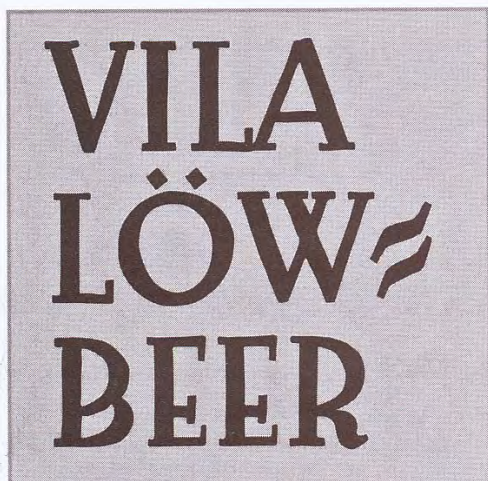


HISTORIE A SOUČASNOST VILY LÖW-BEER V BRNĚ

125

Petra Svobodová, Jaromír Hanák



Na jaře 2015 bude v Brně na Drobného ulici 22 veřejnosti zpřístupněna vila kdysi významné a zámožné rodiny Löw-Beerů, židovských velkopřemyslníků a obchodníků s textilem. Poté, co zde byl v roce 2012 po několika desetiletích ukončen provoz domova středoškolské mládeže, byla vila, která je majetkem Jihomoravského kraje, svěřena do správy Muzea Brněnska, příspěvkové organizace, a stala se tak jeho nejmladší pobočkou. Po dokončení památkové obnovy bude ve vile instalována expo-

zice pod názvem „Svět brněnské buržoazie mezi Löw-Beer a Tugendhat“. Čím je tato vila významná a jaké byly osudy jejích obyvatel?

VILOVÁ KOLONIE NAD LUŽÁNKAMI

V průběhu 19. století zažívalo Brno období prudkého hospodářského rozkvětu a s tím spojené přeměny někdejší pevnosti v moderní město. Druhá polovina 19. století znamenala v Brně skutečný stavební „boom“, který byl spojen zejména s budováním okružní třídy podle vzoru vídeňské Ringstrasse. Nestavělo se ovšem pouze v centru města, ale i na předměstích, kde vznikaly průmyslové zóny a rezidenční čtvrtě.¹⁾ Od 60. let 19. století vznikala na svazích Černých Polí nad lužáneckým parkem první vilová kolonie v Brně. Promyšlený urbanistický koncept vídeňského architekta Heinricha von Ferstela (1828–1883) začal naplňovat v Brně dlouhodobě působící stavitel Josef Arnold (1824–1887).²⁾ V prostoru mezi dnešní ulicí Drobného (Hutterova / Huttergasse, později Sadová / Parkstrasse) a Černopolní (V černých polích / Schwarzfildgasse) byly do roku 1863 postaveny první čtyři vily — Kaiserova, Arnoldova, Giskrova a Adamčikova. Na počátku 20. století doplnily vilovou zástavbu mezi ulicemi Černopolní a Drobného činžovní domy stavitelů Františka Aloise Dvořáka a Františka Pawlu v ulici Antonína Slavíka, Helfertově a Schodové. V první polovině 20. století se stala Černá Pole díky individuální a družstevní rodinné výstavbě jednou z nejvyhledávanějších brněnských rezidenčních čtvrtí.³⁾

VILA MORITZE FUHRMANNA (DNES VILA LÖW-BEER)

Pozemek na Sadové ulici (Parkstrasse) č. 22, na kterém byla později postavena vila továrníka Moritze Fuhrmanna (1850–1910), patřil od roku 1854 majiteli cihelny a podnikateli v cukrovarnictví Antonínu Rüdigerovi Deycksovi (1816–1887). Jeho dědicové prodali pozemek v roce 1888 c. k. eráru. Tehdy tvořily nemovitost dvě stavební parcely, na nichž stály zahradní domky, a dále dva pozemky s vinohradem a zahradou.



VÝŘEZ Z PANORAMATU MĚSTA BRNA, POŘÍZENÉHO V ROCE 1867 Z VĚŽE KOSTELA SVATÉHO JAKUBA JOSEFEM HOMOLKOU; V POZADÍ VPRAVO JE NA SNÍMKU PATRNÁ JEN Z MALÉ ČÁSTI ZASTAVĚNÁ ČÁST ČERNÝCH POLÍ.
(FOTOGRAFIE Z ARCHIVU NAKLADATELSTVÍ JOSEF FILIP)



Brünn. Parkstrasse.

DROBNÉHO ULICE (PARKSTRASSE) VE SMĚRU OD SCHODOVÉ, FOTOGRAFIE Z ROKU 1915,
VILA LÖW-BEER JE OZNAČENA ŠÍPKOU. (FOTO Z ARCHIVU VILY LÖW-BEER)



TZV. „VELKÁ“ VILA LÖW-BEERŮ VE SVITÁVCE, FOTOGRAFIE Z ROKU 2007 (FOTO MILOŠ STRNAD)

V roce 1903 zakoupil pozemky úředník firem L. Auspitz Enkel a Moses Löw-Beer Moritz Fuhrmann. V 80. letech 19. století se Fuhrmann osamostatnil a založil (zprvu se společníkem Hermannem Pollackem) vlastní textilní podnik, který vyráběl vlněné látky, plyš a koberce.⁴⁾ V letech 1903 a 1904 si nechal na pozemku u lužáneckého parku postavit rodinnou vilu. Podle obecního věstníku pro zemské hlavní město Brno byly v této jednopatrové vile čtyři byty celkem se 14 pokoji a 7 kabinety, 3 kuchyněmi, 2 koupelnami a 6 záchody. Uliční a zahradní průčelí bylo vyzdobeno secesním vegetabilním štukovým dekorem a ve spodní partii pásovou rustikou. Podobný dekor byl užit i na stěnách a stropech v interiérech včetně truhlářských konstrukcí. Secesní rostlinné motivy jsou také na keramické dlažbě a litinovém zábradlí schodiště. Autorem projektu je pravděpodobně vídeňský architekt Alexander Neumann (1861–1947).⁵⁾

Po Fuhrmannově smrti prodali v srpnu 1913 jeho dědicové vilu za 290 tisíc korun textilnímu podnikateli Alfredu Löw-Beerovi (1872–1947). Alfred Löw-Beer s rodinou sídlil v té době v nově postavené tzv. Malé vile ve Svitávce (tu navrhl v roce 1906 architekt Josef Nebehosteny),⁶⁾ odkud se s manželkou Mariannou (rozenou Widmanovou) a třemi dětmi — Maxem, Gretou a Hansem — přestěhoval do Brna. Ještě než došlo k zániku „druhé“ republiky a zřízení Protektorátu Čechy a Morava, uprchla většina rodiny do Velké Británie, ale Alfred ještě zůstal v okupovaném Československu, aby zachránil co nejvíce z rodinného majetku. O Velikonocích 1939 zemřel za nejasných okolností na útěku a jeho mrtvé tělo bylo nalezeno na železniční trati u Stříbra (okr. Tachov).⁷⁾ V současnosti žijí potomci této významné židovské podnikatelské rodiny na mnoha místech v Evropě a USA.

Ve třicátých letech nechal Alfred Löw-Beer dům částečně stavebně upravit



PLÁN BRNA S PŘEDMĚSTÍMI Z ROKU 1914; VYZNAČENÝ VÝŘEZ OZNAČUJE V PLÁNU OBLAST ČERNÝCH POLÍ.
(REPRODUKCE ARCHIV MĚSTA BRNA)

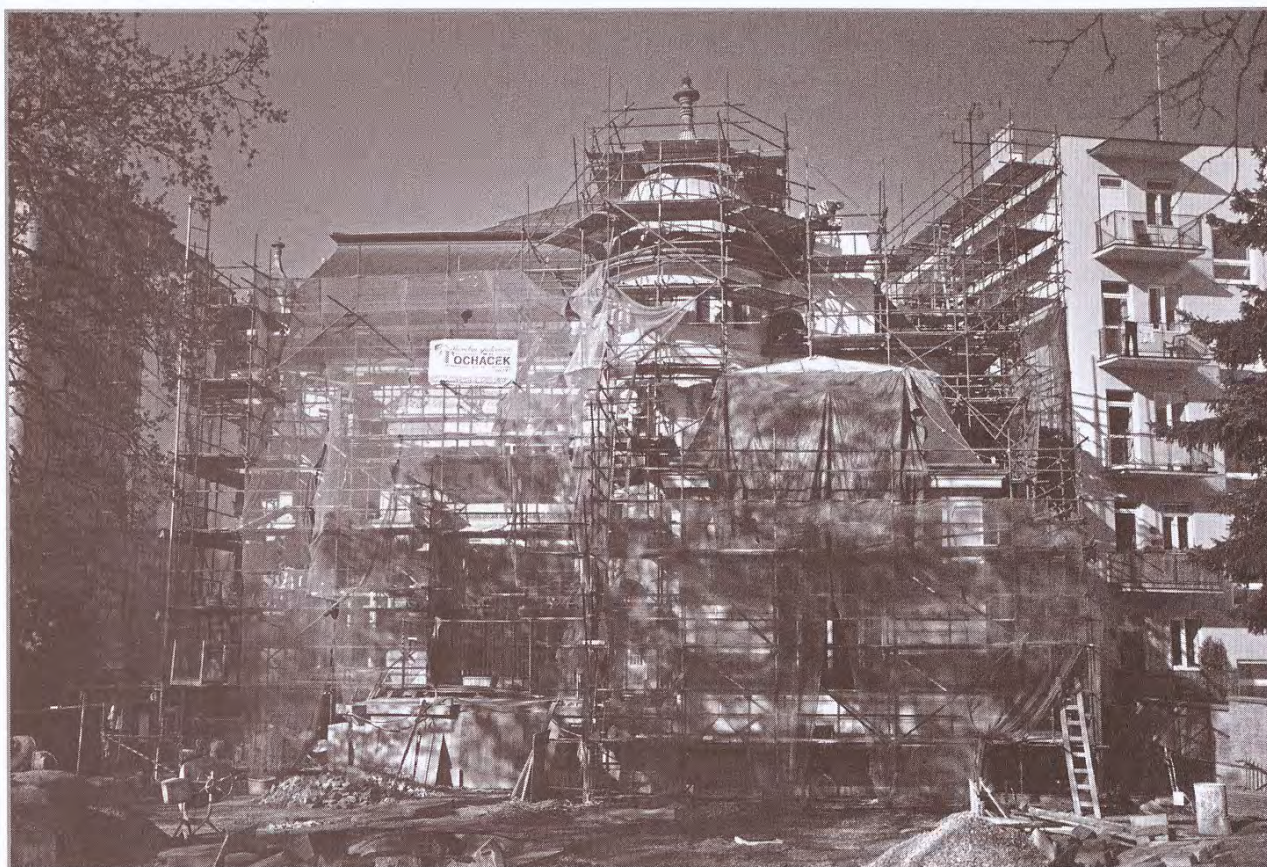
(především prostor centrální schodiškové haly s mramorovým krbem). Autorem úprav byl vídeňský architekt Rudolf Baumfeld (1903–1988), přítel brněnského architekta Ernsta Wiesnera (1890–1971). R. Baumfeld společně s Norbertem Schlesingerem navrhli v roce 1935 i vilu pro Ernsta Löw-Beera (syna Alfredova bratra Benna) na Kalvodově ulici v Pisárkách.⁸⁾ Pro významného sběratele asijského umění, Ernstova bratra Fritze Löw-Beera navrhl R. Baumfeld úpravy interiérů v duchu soukromého muzea v tzv. Velké vile ve Svitávce.⁹⁾ V roce 1929 daroval Alfred Löw-Beer své dceři Gretě, provdané Tugendhatové, parcelu v horní části pozemku při ulici Černopolní na stavbu rodinného domu. Vila Tugendhat se jako dílo architekta Ludwiga Miese van der Rohe stala jednou z ikonických staveb moderní architektury.¹⁰⁾ V roce 1940 zabavili Löw-Beerovu vilu Němci pro potřeby tajné státní policie (Gestapa). Po roce 1945 byla nad objektem ustanovena národní správa. V roce 1954 se stal majetkem československého státu a v letech 1962–2012 zde sídlil domov mládeže. Po vzniku Jihomoravského kraje byla vila jako školské zařízení převedena v roce 2001 z majetku státu do majetku kraje.



VE ZVĚTŠENÉM VÝŘEZU Z PLÁNU BRNA Z ROKU 1914 (VIZ OBR. VLEVO)
JE ŠIPKOU OZNAČENO UMÍSTĚNÍ VILY LÖW-BEER.
(REPRODUKCE ARCHIV MĚSTA BRNA)

SOUČASNOST VILY LÖW-BEER

Jak už řečeno, v současnosti je Vila Löw-Beer v majetku Jihomoravského kraje a ve správě Muzea Brněnska. V květnu 2013 byla zahájena památková obnova vily, která je financována z Regionálního operačního programu NUTS 2 Jihovýchod. Dosud byly opraveny krovy a střecha dostala novou krytinu, současně byl zateplen strop nad posledním podlažím a kompletně byl rekonstruován světlík, kterým zatékalo a v němž bude zabudován výtah pro invalidy. Účelné využití vily umožní izolace vlhkého podzemního podlaží, sanační omítky a nové podlahy. Nové jsou i rozvody kanalizace včetně nové kanalizační přípojky, vody, plynu, elektřiny, slaboproudé rozvody informační a bezpečnostní. Interiéry vily budou vytápěny ústředním topením. Návštěvníci i zaměstnanci budou mít k dispozici nově vybudované sociální zařízení. Souběžně se stavebními pracemi se provádějí restaurátorské práce na štukových prvcích (stropy, imitace trámových stropů), restaurovány jsou kovové části a předměty (okenní mříže, vnitřní mříže, zábradlí, kovová světa, venkovní oplocení, kovové části krbu),



ULIČNÍ FASÁDA VILY LÖW-BEER SKRYTÁ ZA LEŠENÍM V PRŮBĚHU STAVEBNÍ OBNOVY, FOTOGRAFIE Z DUBNA 2014
(FOTO PETR MRKVIČKA)

prvky kamenné (venkovní sokl, chodníček průjezdu, venkovní schodiště, obklady krbu a parapetů) a dřevěné (některé dveře a vrata, dřevěné schodiště, obklady) atd.

Rovněž se počítá s regenerací zahrady do podoby, kterou měla ve 30. letech 20. století. Zahrada prošla a prochází terénními a sadovými úpravami, dřeviny byly ošetřeny, některé vykáceny. Byly opraveny ploty, zbudovány zpevněné plochy - žulové dlažby nádvoří a chodníků na venkovní terasu a k zahradnímu domku. Součástí stavebních prací je i oprava fontány a zprovoznění nového vodotrysku. Zahrada bude vybavena potřebným mobiliářem, jako jsou lavičky, informační prvky, apod.

Souběžně probíhá od jara 2014 rekonstrukce zahradního domku (tzv. celnice), který byl před zahájením rekonstrukce využíván a takto i upraven jako byt správce vily Löw-Beer. Stavebně technický stav objektu byl špatný a byla nutná jeho zásadní oprava. Nově bude domek sloužit jako zázemí pro návštěvníky, budou v něm mj. i výstavní prostory pro krátkodobé výstavy a přednášková síň.

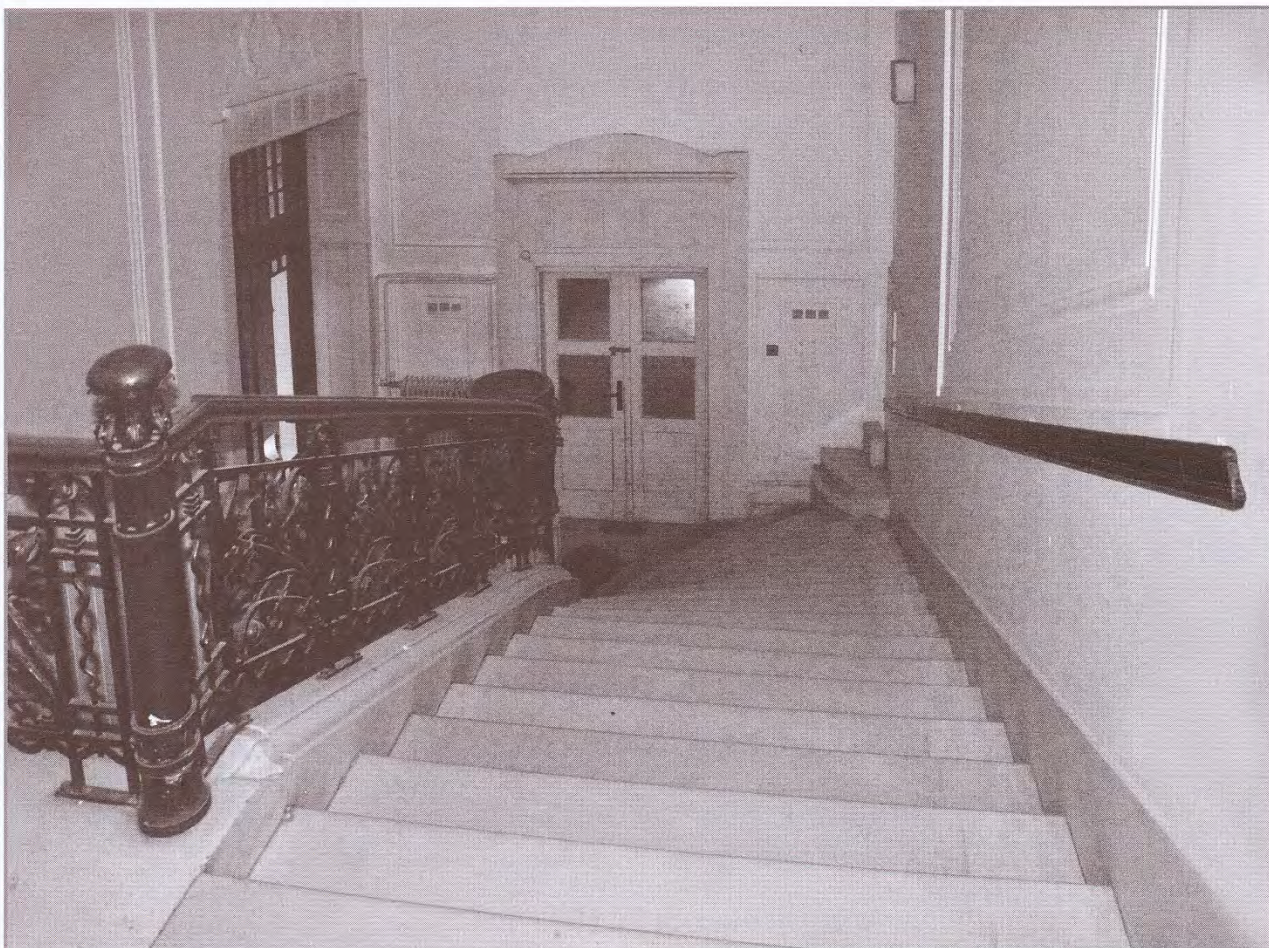
Stálá muzejní expozice ve Vile Löw-Beer pod názvem „Svět brněnské buržoazie mezi Löw-Beer a Tugendhat“ zahrne kapitoly z dějin architektury a životního stylu měšťanstva v Brně v období od 2. poloviny 19. století až do poloviny století 20. Expozice bude umístěna v deseti místnostech prvního a druhého podlaží. Koncepce expozice osciluje mezi muzeem architektury a „house-muzeem“. Její autoři byli limitováni nejen tím, že se nezachoval žádný autentický mobiliář vily, ale v současnosti nejsou známa ani žádná vyobrazení jejích interiérů. Na přípravě expozice se librety podíleli odborní pracovníci Muzea města Brna, scénář je – na základě koncepce prof. dr. Jiřího Kroupy, CSc. ze Semináře dějin umění filo-



ZÁBĚR VILY LÖW-BEER ZE ZAHRADNÍHO PARTERU, FOTOGRAFIE Z ROKU 1911
(Z ARCHIVU NAKLADATELSTVÍ JOSEF FILIP)



ZÁBĚR ČÁSTI ZAHRADY A ZAHRADNÍHO PRŮČELÍ POŘÍZENÝ V PRŮBĚHU STAVEBNÍCH PRACÍ, V LISTOPADU 2013
(FOTO PETR MRKVIČKA)

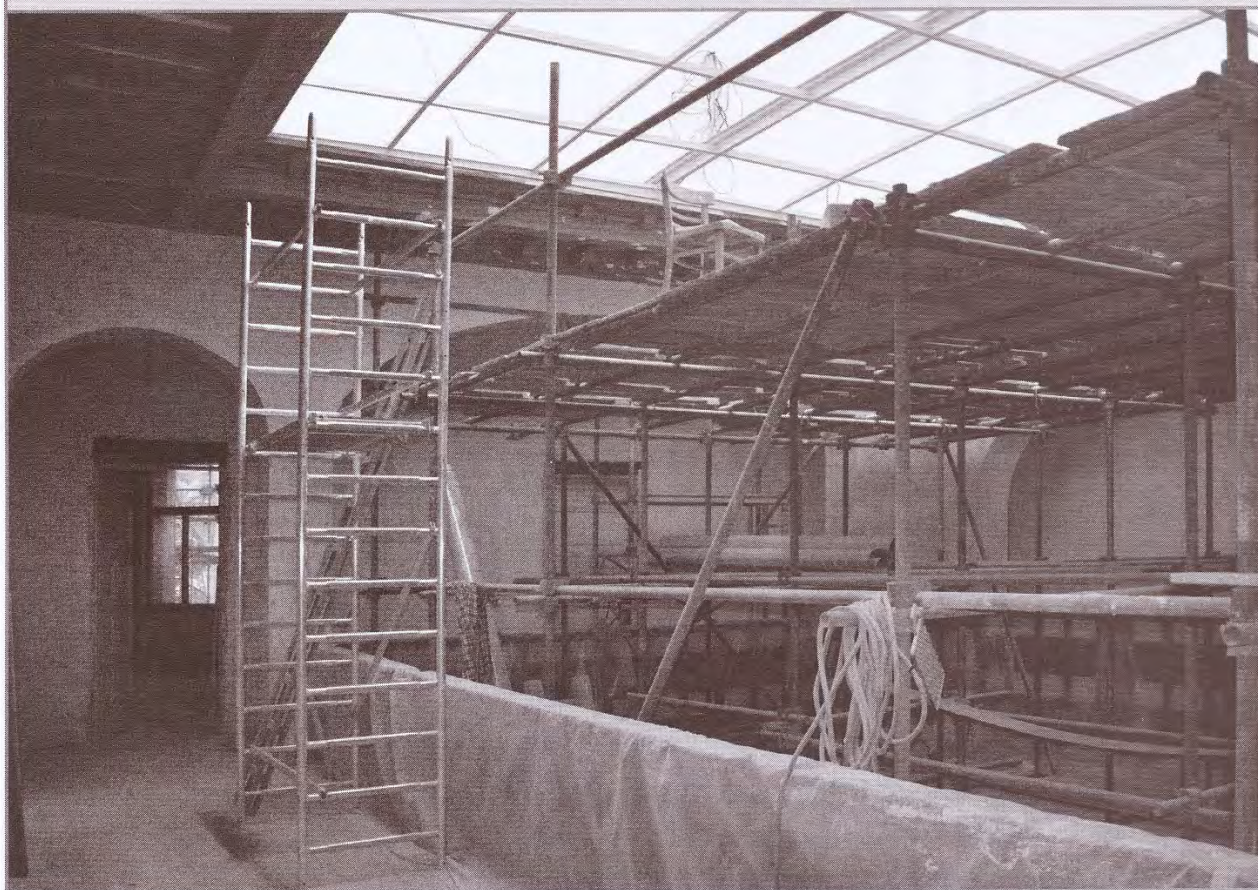


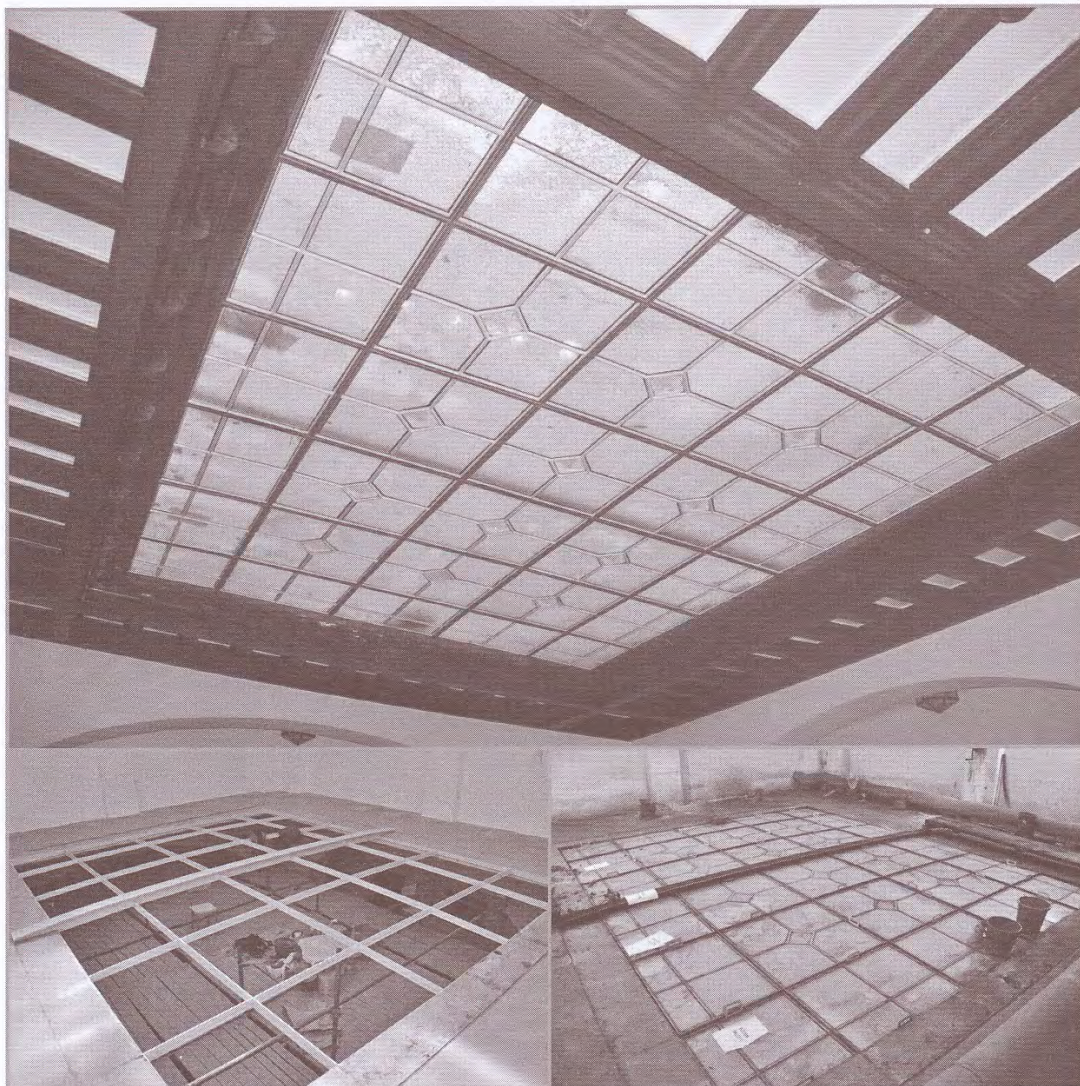
NAHOŘE POHLED NA SCHODIŠTĚ VILY VEDOUcí ZE VSTUPNÍHO TRAKTU (PRŮJEZDU) DO PŘÍZEMÍ
PŘED ZAPOČETÍM STAVEBNÍCH PRACÍ V INTERIÉRU
DOLE TENTÝŽ POHLED Z LISTOPADU 2013 PO ZAHÁJENÍ STAVEBNÍCH PRACÍ (FOTO PETR MRKVIČKA)





NAHOŘE ZÁBĚR CENTRÁLNÍ HALY V PŘÍZEMÍ VILY SMĚREM K OKNU VEDOUcíMU NA TERASU, S VÝHLEDEM NA ZAHRADU, SEPARÁT_3FOTOGRAFIE Z DUBNA 2014
DOLE ZÁBĚR Z OCHOZU V PRVNÍM PATŘE VILY, NA NĚMŽ JE PATRNÁ OPRAVA VELKÉHO STŘEŠNÍHO SVĚTLÍKU NAD HALOU, DUBEN 2014 (FOTO PETR MRKVIČKA)





NA SNÍMKU NAHOŘE VELKÝ STŘEŠNÍ SVĚTLÍK HALY ZE SPODNÍHO POHLEDU
PŘED ZAHÁJENÍM OPRAVY, FOTOGRAFIE Z PROSINCE 2013.

VLEVO DOLE VELKÝ STŘEŠNÍ SVĚTLÍK HALY ZE SVRCHNÍHO POHLEDU
PŘED ZAHÁJENÍM OPRAVY, FOTOGRAFIE Z PROSINCE 2013.

VPRAVO DOLE VELKÝ STŘEŠNÍ SVĚTLÍK HALY BĚHEM OPRAVY, FOTOGRAFIE Z DUBNA 2014.

(FOTO PETR MRKVIČKA)

sofické fakulty Masarykovy univerzity v Brně – dílem Mgr. Venduly Hnídkové, Ph.D. z Ústavu dějin umění AV ČR a spoluautorky tohoto článku. Expozice vzniká v úzké spolupráci s Muzeem města Brna, respektive jeho pobočkou Vilou Tugendhat, Archivem města Brna, Moravským zemským archivem, Národním památkovým ústavem, Moravskou galerií, Technickým muzeem v Brně a také se spolkem Löw-Beerovy vily ve Svitávce.

Prolog expozice bude věnován rychlému růstu Brna ve 2. polovině 19. století v souvislosti se zrušením hradeb a rozvojem industrializace. Dále se návštěvník seznámí se základními genealogickými údaji o rodině Löw-Beerů, s rozvojem vilo-ové kolonie v Černých Polích a s historií samotné vily. Nedílnou součástí expozice bude i náznaková instalace měšťanského interiéru přelomu 19. a 20. století (jidelny), která bude obsahovat nejen originální nábytkové kusy ze sbírek Moravské galerie, ale i nápojový servis, drobné porcelánové plastiky či atmosféru dokreslující textilie (závěsy, koberce, dečky aj.). Opulentní výzdoba interiérů přelomu století vedla posléze Gretu a Fritze Tugendhatovy k odmítnutí tohoto stylu a v budované



ZÁBĚR KROVU STŘEŠNÍ VĚŽIČKY PŘED ZAHÁJENÍM OPRAVY A BĚHEM DOKONČOVACÍCH PRACÍ, SNÍMKY Z PROSINCE 2013 A DUBNA 2014 (FOTO PETR MRKVIČKA)



vile k příklonu k jednoduché až strohé moderně. Kvality moderního sedacího nábytku z vily Tugendhat si může návštěvník vyzkoušet ve druhé části expozice, v níž budou rozmístěny repliky nábytku od Ludwiga Miese a Lilly Reich.

Židovští podnikatelé, mezi nimiž zaujímala rozvětvená rodina Löw-Beerů významné postavení, měli značný podíl na brněnském obchodu s vlnou a textilním průmyslu. Továrny Löw-Beerů patřily v 19. století počtem svých zaměstnanců



ZAHRADNÍ DOMEK („CELNICE“) PŘED ZAPOČETÍM REKONSTRUKCE, FOTOGRAFIE Z PROSINCE 2013
(FOTO PETR MRKVIČKA)

k větším vlnářským podnikům ve městě a v širokém okolí. Důležitou hospodářskou roli hráli Löw-Beerové i v první třetině 20. století, kdy vlastnili na území Rakouska-Uherska a později ČSR kromě textilních továren také několik cukrovarů a cementáren. Mikrosvět německých židovských podnikatelů byl přitom provázaný četnými rodinnými a pracovními vazbami. Atmosféru továrny kolem roku 1900 by měla navodit instalace vzorkovny – dezinatury s vytloukacím strojem na pozadí dobového záběru z textilní továrny a několika drobnějšími exponáty vztahujícími se k vlnářství (kleště, člunky, cívky, karty apod.). V dezinatuře budou k vidění i ukázky vzorníků. Tyto „knihy“ s nalepenými ústřižky látek fungovaly v menších formátech (cca A5) jako „nabídkové katalogy“ obchodníků, ve větších formátech (A4, A3) byly součástí výrobního tajemství a stávaly se i předmětem průmyslové špionáže. Tyto exponáty laskavě zapůjčí do expozice Technické muzeum v Brně.

Bohatí průmyslníci se často stávali štědrými mecenáši umění. V Brně a okolí - ale tak tomu bylo jistě i jinde – nebylo neobvyklé, že židovský investor (Löw-Beerové, Stiassni) zadal práci architektovi židovského původu (Ernst Wiesner, bratři Eislerové či Rudolf Baumfeld). Meziválečné Brno se přitom stalo výkladní skříní aktuálních architektonických trendů. Toto směřování potvrdila i Výstava soudobé kultury v roce 1928, uspořádaná k desátému výročí vzniku republiky na nově vybudovaném brněnském výstavišti (jeho urbanistická a architektonická podoba ostatně také patří ke špičkám evropské stavební kultury 20. století). V prvorepublikovém Brně působili architekti zvučných jmen, např. Bohuslav Fuchs, Jindřich Kumpošt, Vladimír Karfík či Jiří Kroha. Expozice ve Vile Löw-Beer se proto bude věnovat i tomuto tématu a také životu a dílu architekta Ernsta Wiesnera, který měl původně vytvořit i návrh rodinného domu manželů Tugendhatových. Přimě-



VIZUALIZACE STÁLÉ EXPOZICE, JAK JI ZPRACOVAL JEJÍ PROJEKTANT ATELIÉR 90.
NAHOŘE PROSTOR „SVĚT LIBERÁLNÍ BURŽOAZIE NA PŘELOMU 19. A 20. STOLETÍ“.
DOLE MÍSTNOST VĚNOVANÁ PAMÁTKOVÉ OBNOVĚ VILY TUGENDHAT. (ARCHIV ATELIÉRU 90)



řene významný prostor bude dán v expozici skutečnému tvůrci vily Tugendhat architektu Ludwigu Miesovi van der Rohe (1886–1969) a především jeho tvorbě rodinných domů (např. Edith Farnsworth House), nadčasové architektuře vily Tugendhat – a její nedávné vzorové památkové obnově. Prezentovány budou unikátní artefakty z 30. let 20. století nalezené při rekonstrukci, např. části tzv. Sorelova cementu, torfolea, xylolitu či podlahové krytiny DLW ze sbírek Muzea města Brna.

Expozice bude kromě svého „prvního“ plánu (texty na panelech, exponáty) obsahovat další informace v „druhém“ až „třetím“ plánu. Architekturu bude prezentovat více než desítka modelů dokládajících vývoj architektury od pozdního historismu, přes secesi až po funkcionalismus (např. model Městského divadla v Brně, který bude také osvětlený – a bude tak připomínat evropské prvenství v osvětlení divadelní budovy elektrickým světlem, model secesní Velké vily ve Svi-



ZAHRADNÍ AREÁL, VČETNĚ NOVÉ FONTÁNY BUDE UPRAVEN DO PODOBY, KTEROU MĚL VE 30. LETECH (SNÍMEK NAHOŘE), NĚKTERÉ DŘEVINY BUDOU VYKÁCENY TAK, ABY BYL V HORNÍ ČÁSTI ZAHRADY (SNÍMEK DOLE) ALESPŮŇ ZČÁSTI MOŽNÝ PRŮHLED K VILE TUGENDHAT. (FOTO PETR MRKVIČKA)



távce a samotné Löw-Beerovy vily v Brně, nebudou ale chybět ani moderní brněnské rodinné domy – model vily pro rodinu Tesařovu od Bohuslava Fuchse či model vily Alfreda a Hermíny Stiassni od Ernsta Wiesnera a patřičně zdůrazněný dvojnásobně veliký model vily Tugendhat). Základní textové informace v expozici budou rozvíjeny projekcí dobových fotografií a plánů významných veřejných staveb a rodinných domů v Brně 19. a 20. století. Návštěvníci budou mít k dispozici i dvě interaktivní obrazovky s možností vyhledat si další údaje v Brněnském architektonickém manuálu (BAM, www.bam.brno.cz) a Encyklopedii dějin města Brna (www.encyklopedie.brna.cz). Případní zájemci si mohou znalosti rozšířit v knihovně vily, kde bude uložena nejen odborná literatura, ale také faksimile zajímavých plánů. Expozici doplní i dvě filmové projekce – filmová procházka Brnem z roku 1919 a krátká dobová reportáž z Výstavy soudobé kultury z roku 1928.

VÝSTAVNÍ PROGRAM

Po rekonstrukci zahradního domku v něm bude pro návštěvníky v přízemí k dispozici občerstvení (kavárna) a v patře, jak již řečeno, výstavní (seminární) místnost. Ta bude sloužit ke krátkodobým výstavám a pro pořádání seminářů, přednášek a workshopů, jež budou rozvíjet výstavní témata. Interiér výstavní místnosti bude vybaven zabudovanými výstavními panely s vitrínami a mobilními sokly pro umístění trojrozměrných exponátů, pracovními stoly a souborem židlí. Jako náměty výstav se nabízejí především témata z historie a vývoje brněnské a vůbec československé architektury 19. a 20. století v kontextu evropského vývoje, industriální architektura, památky světového dědictví UNESCO, politický, hospodářský a kulturní vývoj v druhé polovině 19. a první polovině 20. století v Brně, dějiny druhé světové války a holocaustu.

Od roku 2015 bude Vila Löw-Beer jako pobočka Muzea Brněnska budovat vlastní sbírku (sběrem, dary, nákupy) zaměřenou na historii a vývoj brněnské, respektive československé architektury 19. a 20. století (především objekty rodinného bydlení a osobnosti jejich architektů), ale také na historii a působení rodin textilních podnikatelů zvláště židovského původu v Brně a okolí (rodiny Löw-Beer a Tugendhat). V roce 2014 začal sběr písemností a materiálů nesbírkové povahy pro odborné, studijní a výstavní účely (fotografie a plánová dokumentace v digitální podobě, faksimile atd.).

K otevření areálu vily je také plánováno spuštění projektu „Po stopách Löw-Beerů“, jehož součástí bude i výstava v zahradním domku. Cílem projektu je upozornit obyvatele a návštěvníky Brna a okolí na dlouholeté působení rodiny textilních podnikatelů Löw-Beerů v tomto regionu. Projekt bude prezentovat místa spjatá přímo či zprostředkovaně s rozvětvenou rodinou Löw-Beerů. V Brně se jedná např. o rodinné vily (vila Löw-Beer a vila Tugendhat v Černých Polích či vila Ernsta Löw-Beera v Pisárkách), činžovní domy (Botanická 147, Cejl 6), objekty průmyslových závodů (pozdější Vlněna), hroby a hrobky na židovském hřbitově v Židenicích, ale i budovu Českého rozhlasu od Ernsta Wiesnera (původně banka Union, ve které měli Löw-Beerové uloženy finanční prostředky). „Stopy“ Löw-Beerů budou prezentovány nejen výstavními prostředky, ale také mobilní mapovou aplikací a komentovanými prohlídkami po Brně.

Památkově obnovená Vila Löw-Beer jistě v Brně rozmnoží nabídku míst zajímavých pro laickou i odbornou veřejnost a v neposlední řadě může vhodným způ-

sobem rozšířit prohlídku památky UNESCO – Vily Tugendhat. Poskytne ale, včetně zahrady a aktivit plánovaných pro zahradní domek, i vlastní „příběh“, v němž sehraje roli rozšíření povědomí o hospodářském, společenském a kulturním vývoji v Brně od poloviny 19. do 30. let 20. století. Vila Löw-Beer tak bude důstojným partnerem své „sousedky“ vily Tugendhat. Volně přístupná zahrada s možností občerstvení (a výstavně-seminární místností) bude jistě přitažlivým místem setkávání jak pro „černopolské sousedy“, tak pro zájmová sdružení architektů či historiků.

Mgr. Petra Svobodová, Ph.D. je od 1. ledna 2014 kurátorkou Vily Löw-Beer, PhDr. Jaromír Hanák, v letech 1996 – 2013 zástupce ředitele Muzea Brněnska pro odbornou činnost, spolupracoval na scénáři a podílí se na přípravě expozice ve Vile Löw-Beer.

Poznámky:

- 1) Srov. např. Zatloukal, Pavel: *Brněnská okružní třída*. Brno 1997; týž: *Příběhy z dlouhého století. Architektura z let 1750–1918 na Moravě a ve Slezsku*. Olomouc 2002; týž: *Brněnská architektura 1815–1915. Průvodce*. Brno 2006; Pelčák, Petr: *Vídeňská architektura v Brně 19. století*. In: Brno Vídni. Vídeň Brnu. Zemské metropole a centrum říše v 19. století. Fasora, Lukáš – Hanuš, Jiří – Malíř, Jiří (eds.) Brno 2008, s. 267–274.
- 2) Srov. Černoušková, Dagmar: *Arnoldova vila nad Lužánkami. K první vilové kolonii v Brně*. In: A VŮBEC... Utajený sborník Mileně Flodrové k 75. narozeninám. Čermáková, Jana – Červená, Radana – Jordánková, Hana – Loskotová, Irena – Šibíčková, Jitka (eds.) Brno 2010, s. 394–427, 574–575; táž: *Genius loci svahu nad lužáneckým parkem. K první vilové kolonii v Brně*. In: 67. Bulletin Moravské galerie v Brně. Brno 2011, s. 70–79.
- 3) Srov. Riedl, Dušan: *K počátkům moderního rodinného bydlení v Brně*. In: *Generosum labor nutrit*. Sborník k počtě Bohumila Samka. Kroupa, Petr – Dvořáková, Eva (eds.) Brno 2010, s. 65–81.
- 4) Srov. Smutný, Bohumír: *Brněnští podnikatelé a jejich podniky 1764–1948*. Brno 2012, s. 119.
- 5) Srov. Zatloukal, P.: *Brněnská architektura 1815–1915*, s. 162; Černoušková, Dagmar: *Löw-Beerova vila v Brně*. In: Sedlák, Jan a kol.: *Slavné brněnské vily*. Praha 2006, s. 27–28.
- 6) Černoušková, Dagmar – Černá, Iveta: *Velká Löw-Beerova vila a Malá Löw-Beerova vila ve Svitávce*. In: *Slavné vily Jihomoravského kraje*. Sedlák, Jan (ed.) Praha 2007, s. 32–38.
- 7) Srov. Smutný, B.: *Brněnští podnikatelé*, s. 262–263; Nenutil, Jiří a kol.: *Druhá světová válka. Případ Tachovsko*. Plzeň 2010, s. 65–66.
- 8) Černá, Iveta: *Vila Ernsta Löw-Beera v Brně*. In: Sedlák, Jan a kol.: *Slavné brněnské vily*. Praha 2006, s. 103–105.
- 9) Srov. Černoušková, Dagmar – Černá, Iveta: *Pro les nevidět stromy. Jiný svět sběratele Fritze Löw-Beera*. In: Kroupa, Jiří – Šeferisová Loudová, Michaela – Konečný, Lubomír (eds.) *ORBIS ARTIUM. K jubileu Lubomíra Slavíčka*, Brno 2009, s. 755–765.
- 10) Nejnověji Černá, Iveta – Černoušková, Dagmar (eds.): *Mies v Brně. Vila Tugendhat*. Brno 2012.